

Uczenie się formalne i pozaformalne w świetle polityki LLL

Edukacja pozaformalna a rynek pracy
Konferencja FRSE, 10 grudnia 2009

Stanisław Drzażdżewski
Radca generalny w MEN



Plan prezentacji

1. **Uczenie się w Polsce w perspektywie LLL**

- Polska wśród liderów UE w rozwoju edukacji mierzonym ilościowo
- Polska wśród outsiderów UE w rozwoju całego obszaru uczenia się

2. **Niektóre skutki dominacji uczenia się formalnego**

- Schematyzm i wypaczenie akademickie kształcenia
- Kompetencje kluczowe młodzieży i bezrobocie absolwentów różnych typów szkół
- Wady hierarchii kwalifikacji szkolnych i szkolnictwa wyższego

3. **LLL i kształcenie młodzieży**

- Kształcenie młodzieży spersonalizowane
- Kształcenie młodzieży w otwartym środowisku społecznym i gospodarczym
- Oparcie hierarchii kwalifikacji na efektach uczenia się w różnych miejscach, formach i okresach życia



Polska wśród liderów UE w rozwoju edukacji mierzonym ilościowo

- Dotychczas żaden kraj europejski nie osiągnął celów wyznaczonych przez 5 głównych wskaźników rozwoju edukacji w Europie do roku 2010 (tzw. benchmarków)
- Benchmarki dotyczą przede wszystkim uczenia się formalnego, w tym: (1) słabo czytających; (2) wczesnie porzucających naukę; (3) mających wykształcenie średnie II stopnia; (4) absolwentów MST; (5) LLL dorosłych
- Jedynie Polska osiągnęła wartości 4 z 5 benchmarków rozwoju edukacji w Europie przed rokiem 2010 w połączeniu ze stałym rozwojem

Polska wśród liderów UE w rozwoju edukacji mierzonym ilościowo

Najważniejsze wskaźniki postępu edukacji w Europie z wyznaczonymi wartościami do osiągnięcia najpóźniej w roku 2010 (pięć benchmarków, czyli poziomów odniesienia - Komisja Europejska 25.11.2009)		Europa		Polska		
		Rok 2000	Ostatnie dostępne dane	Rok 2000	Ostatnie dostępne dane	
1	Młodzież z niskim poziomem kompetencji kluczowych (kompetencja czytania wg badania PISA)	Poziom odniesienia - rok 2010: zmniejszenie liczby młodzieży z niskimi wynikami w czytaniu co najmniej o 20%	21,3%	2006: 24,1% Liderami postępu są Finlandia (-31,4%) Polska (-30,2%)	23,2%	2006: 16,2%
2	Zbyt wczesnie porzucający naukę (osoby z wykształceniem co najwyżej gimnazjalnym, które w wieku 18-24 lat nie kształcą się lub się nie szkolą)	Poziom odniesienia - rok 2010: zmniejszenie liczby osób zbyt wczesnie porzucających naukę do nie więcej niż 10% w grupie 18-24-latków	17,6%	2008: 14,9% Liderami są: Polska (5,0%) Rep.Czeska (5,6%)	7,4%	2008: 5,0%
3	Młodzi ludzie z wykształceniem co najmniej średnim II stopnia	Poziom odniesienia - rok 2010: zwiększenie liczby osób z wykształceniem średnim II stopnia do co najmniej 85% w grupie 20-24-latków	76,6%	2008: 78,5% Liderami są: Słowacja (92,3%) R.Czeska (91,6%) Polska (91,3%)	88,8%	2008: 91,3%
4	Absolwenci kierunków matematycznych, nauk przyrodniczych i technicznych (MST)	Poziom odniesienia – rok 2010: zwiększenie liczby absolwentów MST co najmniej o 15% - do 789 tys. (postęp jest podany obok w stosunku rocznym)	686 tys.	2007: +33,6% Liderami postępu są Portugalia +14,9% Słowacja +12,6% Polska +12,2%	39,2 tys.	2007: 12,2% (coroczny wzrost)
5	Dorośli w wieku 25-64 lat uczestniczący w kształceniu lub szkoleniu (w okresie 4 tygodni przed badaniem)	Poziom odniesienia – rok 2010: zwiększenie liczby dorosłych uczestniczących w kształceniu lub szkoleniu co najmniej do 12,5%	2003: 8,5%	2008: 9,5% Liderami są: Szwecja (32,4%) Dania (30,2%)	2004: 5,0%	2008: 4,7%

Polska wśród outsiderów UE w rozwoju całego obszaru uczenia się

- Niemal cała energia uczenia się w Polsce wkładana jest w okres kształcenia szkolnego od 6 do 24 roku życia – efekty tego widać w dobrej pozycji Polski w rozwoju edukacji typu szkolnego w UE
- Jednak w społeczeństwie i gospodarce opartej na wiedzy taka edukacja nie wystarcza dla kariery indywidualnych osób oraz dla wypracowania pozycji kraju liczącego się w UE i w skali globalnej
- Do tego potrzebny jest rozwój całego obszaru uczenia się (LLL):
 - w różnych formach, miejscach i okresach życia (*lifewide learning, lifelong learning*)
 - w którym liczą się przede wszystkim efekty (*learning outcomes*), czyli poziom kompetencji i kwalifikacji osób oceniany niezależnie od miejsca, sposobu i czasu uczenia się (podstawowe założenie Europejskich Ram Kwalifikacji)

Polska wśród outsiderów UE w rozwoju całego obszaru uczenia się

- Uczenie się w Polsce przed i po okresie kształcenia szkolnego (6-24 lat) jest znacznie mniej upowszechnione niż w UE
- Mniej upowszechnione jest też uczenie się inne niż formalne
- W nowoczesnych społeczeństwach podstawowym obszarem uczenia się zorganizowanego jest uczenie się pozaformalne
- Uczenie się pozaformalne nie stawia sobie celu uczenia się jako takiego – jest czynnością równoległą w realizacji innych celów
- Najważniejsze takie cele związane są z zaangażowaniem na rzecz lepszej organizacji społeczeństwa demokratycznego oraz doskonalenia wytwórczości i usług
- Uczenie się pozaformalne w takim ujęciu jest uczeniem się praktycznym – uczeniem się w pracy i poprzez pracę



Polska wśród outsiderów UE w rozwoju całego obszaru uczenia się

„Krótka praca” – „krótkie uczenie się”

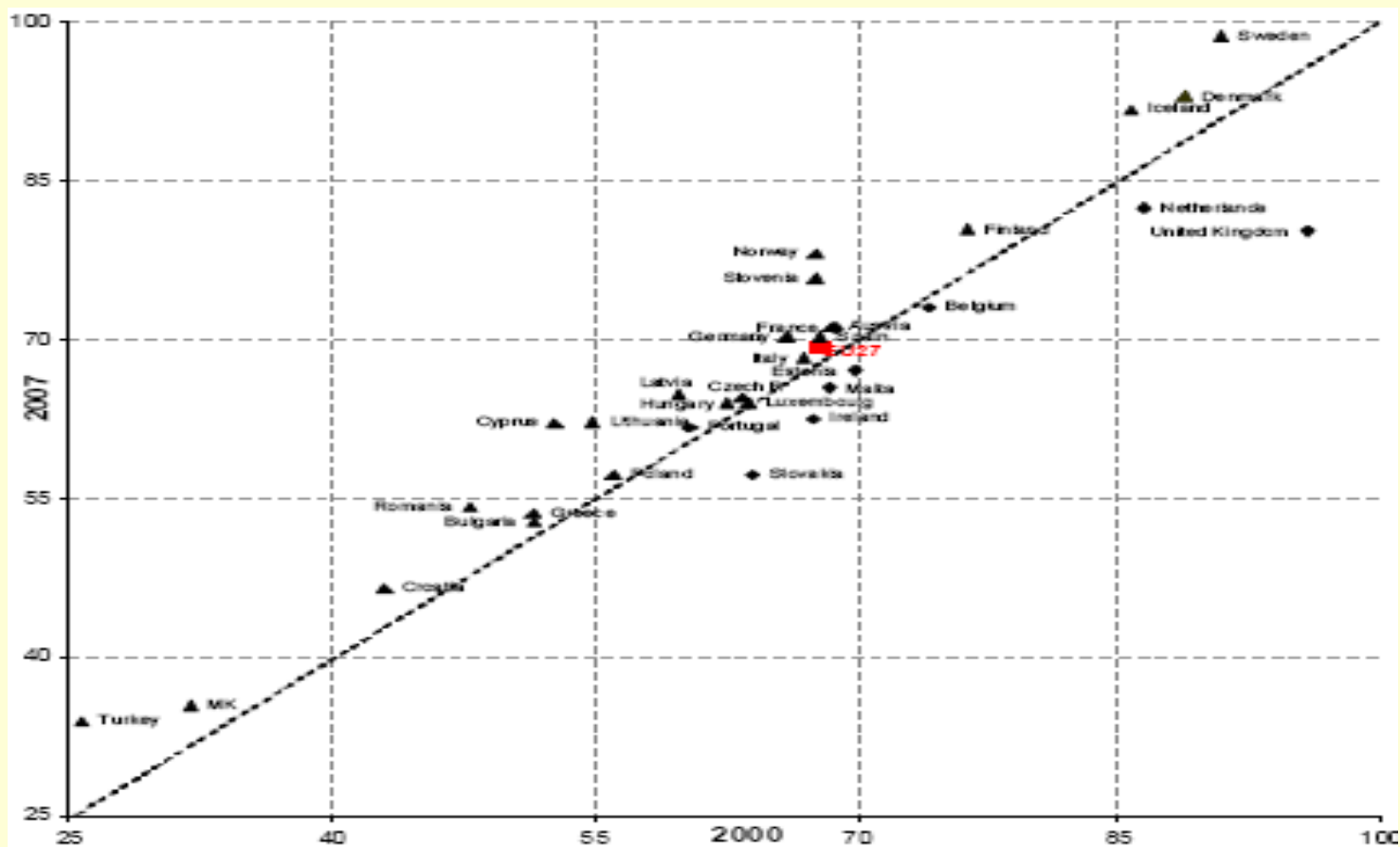
- W Polsce występuje niska podaż pracy przed 25 i po 45 roku (diagnoza Raportu Polska 2030)
- Zjawisko to łączy się z:
 - niedocenianiem wartości kształcenia praktycznego, w tym zwłaszcza pozaformalnego
 - „krótkim uczeniem się” – niskim poziomem uczestniczenia w uczeniu się zorganizowanym przed 6 i po 24 roku życia
 - archaicznym modelem kariery zawodowej - próbami zdobycia i utrzymania zawodu na całe życie (dokładniej - na statystycznie krótsze niż w UE życie zawodowe)

Polska wśród outsiderów UE w rozwoju całego obszaru uczenia się

Kompleksowy wskaźnik rozwoju LLL w Europie

– Polska w ostatniej grupie państw UE

(Komisja Europejska 25.11.2009)

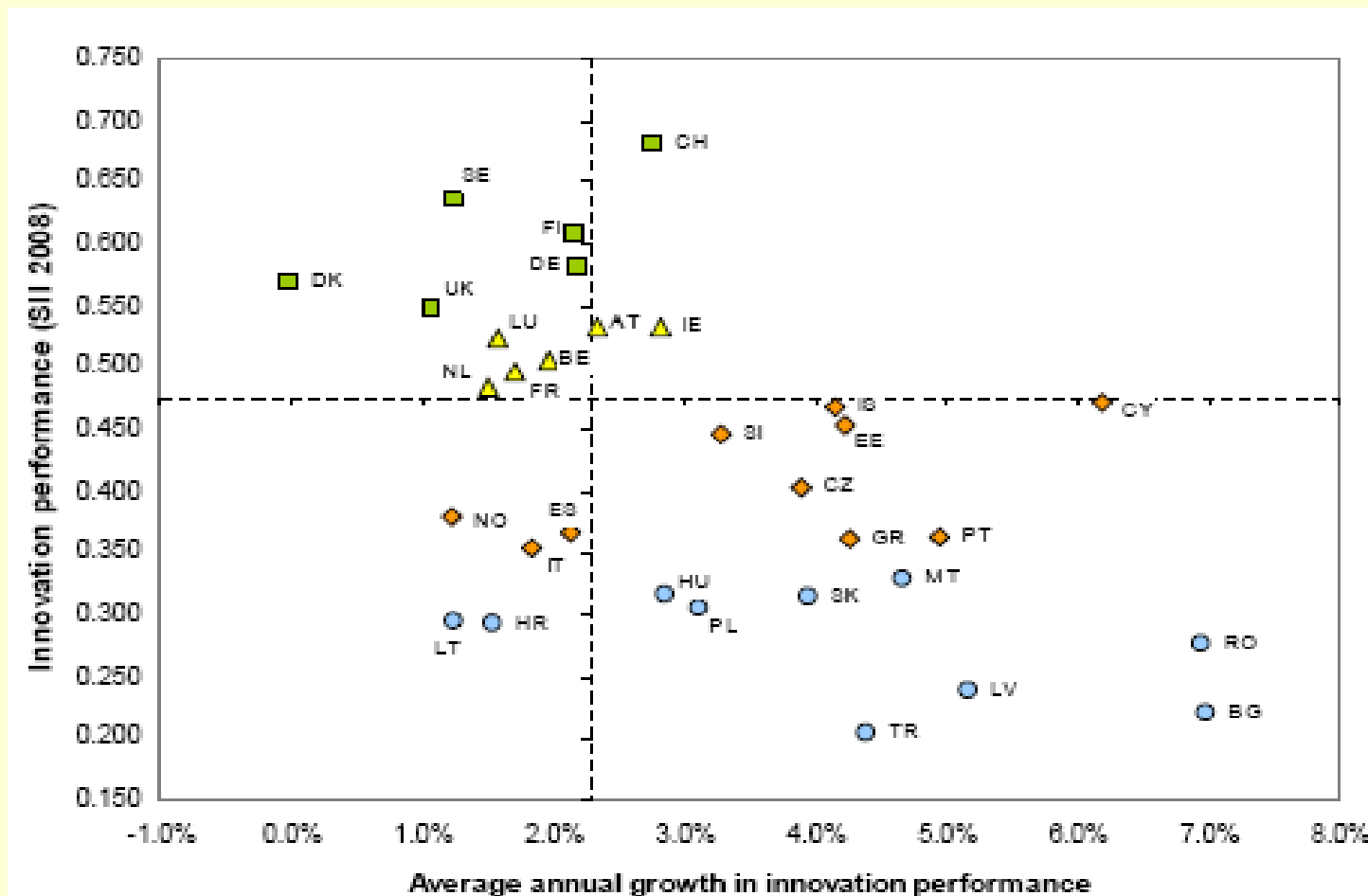


Polska wśród outsiderów UE w rozwoju całego obszaru uczenia się

Kompleksowy wskaźnik innowacyjności w Europie

- Polska w ostatniej grupie państw UE


(European Innovation Scoreboard) (Komisja Europejska 25.11.2009)





Schematyzm i wypaczenie akademickie kształcenia

„Krótka praca” wpływa także na kształcenie w szkołach i szkołach wyższych, które choruje na schematyzm i tzw. wypaczenie akademickie:

- schematyzm zaczyna się już od przedszkola – schematyczne podejście ogranicza formy wychowania przedszkolnego przez co, za przeciętne w skali OECD i UE nakłady jest ono najmniej upowszechnione (diagnoza Banku Światowego 2009)
 - uczniowie lepiej radzą sobie z powtarzaniem informacji i schematycznych rozwiązań za nauczycielem niż uczniowie innych krajów UE i OECD; gorzej radzą sobie z rozwiązywaniem problemów postawieni w sytuacjach nie spotykanych w szkole (diagnoza badań PISA 2006)
 - w szkolnictwie wyższym widać wyraźne objawy „wypaczenia akademickiego” (diagnoza Banku Światowego 2004 i OECD 2007)
 - wzrost liczby doktorów nie koreluje ze wzrostem liczby patentów
 - dane ONZ, OECD i UE pokazują niską pozycję polskiej nauki
 - dane z tych źródeł pokazują także niski poziom rozwoju gospodarki opartej na innowacjach, nowych technologiach w Polsce
- 

Kompetencje kluczowe i bezrobocie młodzieży z różnych typów szkół

Średni poziom osiągnięć uczniów w kompetencji czytania (PISA 2006)

- uczniowie szkół zawodowych wykazują zastój lub nawet regres w zakresie kompetencji kluczowych (przykład kompetencji czytania)

Typy szkół	Średni wynik szkoły	Średni wynik I klasy	Średni wynik II klasy
Gimnazjum	508	-	-
Liceum ogólnokształcące	587	580	592
Technikum	507	506	508
Liceum profilowane	495	495	495
Zasadnicza zawodowa	387	389	384

Kompetencje kluczowe i bezrobocie młodzieży z różnych typów szkół

Bezrobocie absolwentów od roku wejścia Polski do UE - według GUS/BAEL (%)

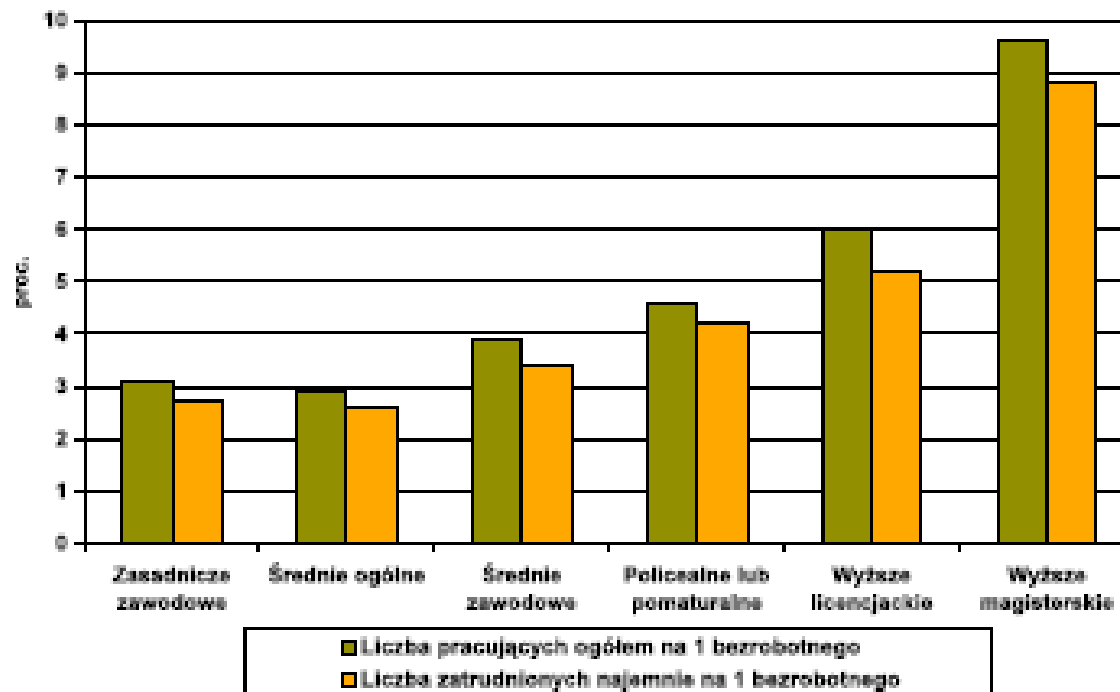
rok	kw	ogółem	K	M	Wieś	Miasto	wyższe	średnie ogólnokształcące	średnie zawodowe, policealne	zasadnicze zawodowe
2004	III	43,2	47,4	37,3	44,5	42,4	34,1	42,1	57,4	63,2
	IV	41,9	45,0	38,2	44,8	40,1	29,2	51,4	50,0	80,0
2005	I	36,3	37,1	35,4	42,6	33,2	23,4	...	50,0	...
	II	35,6	39,4	31,0	39,5	33,3	23,1	42,5	46,2	57,1
	III	44,4	52,5	36,3	45,9	42,5	36,1	53,3	46,2	58,3
	IV	39,6	40,2	38,8	40,0	39,2	31,1	45,0	42,7	60,6
2006	I	33,6	33,6	33,5	36,2	31,6	24,0	43,9	39,0	56,8
	II	28,8	28,6	28,9	22,9	39,8	17,5	45,9	34,2	50,0
	III	30,4	31,2	29,7	34,8	27,8	19,4	38,3	38,7	43,7
	IV	28,6	31,1	25,6	35,0	25,0	19,8	39,1	32,3	45,3
2007	I	25,8	25,8	26,3	30,0	21,5	20,1	22,2	29,7	48,8
	II	22,2	22,4	22,4	23,8	21,6	13,9	31,6	27,4	47,4
	III	23,1	25,6	19,9	23,6	22,8	19,7	31,4	23,5	28,6
	IV	20,5	21,6	19,0	25,4	17,4	14,1	25,5	28,9	33,9
2008	I	21,8	21,0	23,0	26,6	18,9	17,1	24,1	31,3	25,0
	II	18,1	18,7	17,4	22,0	15,7	12,8	27,5	26,9	23,3
	III	20,2	21,4	19,0	23,0	18,2	14,9	32,4	22,5	27,5
	IV	21,0	22,9	18,4	24,6	18,5	16,7	25,9	25,0	31,4
2009	I	24,5	26,4	21,9	21,9	28,5	19,0	39,0	30,8	27,6
	II	21,4	19,6	23,9	26,0	19,0	15,3	36,5	26,5	28,6

Wady hierarchii kwalifikacji szkolnych i szkolnictwa wyższego

Diagnoza raportu „Czego (nie) uczą polskie szkoły?” (Fundacja FOR 2008)

- stosunkowo mała progresja uznawania na rynku pracy „siły” wykształcenia od poziomu zasadniczego do licencjatu

Wykres 8. Liczby pracujących przypadająca na 1 bezrobotnego wśród absolwentów z lat 1998-2005 według rodzaju wykształcenia.




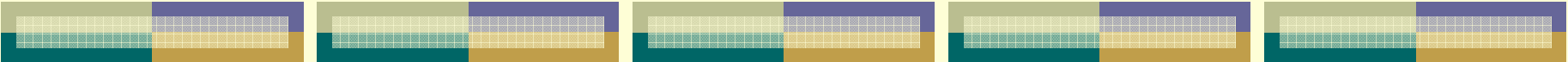
Kształcenie spersonalizowane młodzieży – dla LLL

- LLL nie polega jedynie na idei „kształcenia ustawicznego” - najważniejszą cechą LLL jest skupienie uwagi na osobie uczącej się; tak rozumiane LLL odnajdziemy nie tylko w edukacji dorosłych, ale także w kształceniu dzieci i młodzieży
- Szkoła LLL znacznie różnicuje proces kształcenia:
 - w szkole pojawiają się inne niż klasa ośrodki uczenia się (zespoły zadaniowe, kontakty tutorskie, praca samodzielna obliczona na efekt, aula traktowana jak sala wykładowa, inne miejsca - nawet korytarz)
 - głównym ośrodkiem uczenia się jest uczeń (m.in. każdy ma spersonalizowany, własny program kształcenia)
 - szkoła LLL stawia mniej barier i różnic między kształceniem młodzieży i dorosłych



Kształcenie młodzieży w otwartym środowisku społecznym i gospodarczym

- Istotna część zadań szkolnych, także w kształceniu ogólnym, realizuje się w otwartym otoczeniu społecznym i gospodarczym
 - Miedzy kształceniem ogólnym i zawodowym zachodzi zjawisko konwergencji
 - Kształcenie ogólne na poziomie średnim w otwartym środowisku społecznym – przykład programu IB:
 - komponent CAS (creativity, action, service) – realizowany głównie poza szkołą w krótkim programie dyplomowym IB trwającym jedynie 2 lata (na CAS przeznaczone jest 150 g, ok. 3 godzin w tygodniu)
 - program IB, tworzony od 1968 r., można uznać za jeden z kierunków poszukiwań przyszłości szkoły LLL
- 



Oparcie hierarchii kwalifikacji na efektach uczenia się w różnych miejscach, formach i okresach życia

- Decydujący wpływ na nowy sposób kształcenia młodzieży mogą mieć przekształcenia systemów kwalifikacji, w tym modernizacja krajowych systemów kwalifikacji w UE
 - Obecnie powszechne systemy kwalifikacji zorientowane są głównie na odnotowanie procesu kształcenia (m.in. młodzież „musi” przejść przez wyznaczone cykle kształcenia)
 - Przyszłość systemu kwalifikacji – wyrażona już w zasadach europejskich ram kwalifikacji - opierać się będzie na efektach uczenia się identyfikowanych, ocenianych i uznawanych niezależnie od formy, miejsca i czasu uczenia się
 - Skutkiem tego będzie bardziej „równe” traktowanie młodzieży i dorosłych
 - W tej perspektywie można też inaczej zdefiniować LLL – jako działalność państwa na rzecz równego traktowania uczenia się w różnych formach (w tym uczenia się pozaformalnego), w różnych miejscach i okresach życia oraz gwarantowania tego w krajowym systemie kwalifikacji
- 